

Vier neue Arten der Gattung *Cartodere* (*Aridius*) C. G. THOMSON, 1859 aus Papua-Neuguinea und Neuseeland (Coleoptera: Latridiidae)

WOLFGANG H. RÜCKER

Abstract

Three new species of the genus *Cartodere* C.G. THOMSON, 1959 was discovered from Papua New Guinea: *Cartodere bacchusi* sp. nov., *Cartodere barclayi* sp. nov., *Cartodere adonis* sp. nov. and one new species from New Zealand: *Cartodere lobatus* sp. nov.

Key words

Coleoptera, *Cartodere*, *Aridius*, *adonis*, *bacchusi*, *barclayi*, *lobatus*, sp. nov., New Zealand, Papua New Guinea.

Acronyms

BMNH The Natural History Museum [British Museum (Natural History)], London, United Kingdom.

HNHM Hungarian Natural History Museum, [Magyar Természettudományi Múzeum], Budapest, Hungary.

WHR WOLFGANG H. RÜCKER collection, Neuwied, Germany.

SCHUH RUDOLF SCHUH collection, Wien, Österreich.

Zusammenfassung

Drei neue Arten der Gattung *Cartodere* C.G. THOMSON, 1959 wurden entdeckt in Papua New Guinea: *Cartodere bacchusi* sp. nov., *Cartodere barclayi* sp. nov., *Cartodere adonis* sp. nov. und eine neue Art in New Zealand: *Cartodere lobatus* sp. nov..

Die drei flugunfähigen Arten vom Gipfel des Mt. Wilhelm aus Papua-Neuguinea sind vermutlich als endemisch einzustufen.

Alle vier Arten gehören in die nahe Verwandtschaft von *Cartodere nodifer* (WESTWOOD, 1839) und unterscheiden sich von *C. nodifer* durch die flachen

und nur wenig erhabenen und nicht buckeligen Zwischenräume der Flügeldecken.

Ein Bestimmungsschlüssel wird in RÜCKER 2013 gegeben (in Vorbereitung).

Cartodere (*Aridius*) *bacchusi* sp. nov. (Abb. 1–2)

Holotypus. ♂ New Guinea, E. Highland Dist., Mt. Wilhelm, c. 8000 ft, 20.–23.II.1965 (BMNH).

Paratypen. 2 ♀, New Guinea, E. Highland Dist., Mt. Wilhelm, c. 8000 ft, 20.–23.II.1965 (BMNH); 1 ♂, New Guinea, E. Highland Dist., Mt. Wilhelm, c. 8000 ft, 20.–23.II.1965 (WHR).

Beschreibung.

Kopf. Grob runzelig, mit schwacher Mittelfurche, Breite 0,400 mm, Länge 0,286 mm (1: 0,71), Fühler 11gliedrig mit deutlich abgesetzter 3gliedriger Fühlerkeule, Länge 0,543 mm; Augen klein und fein facettiert, Durchmesser 0,086 mm, Schläfen 0,114 mm lang und nach hinten konvergierend, Hinterecken rund.

Halsschild. Breite 0,371 mm, Länge 0,400 mm (1: 1,08), mit grob runzeliger Struktur, auf der Scheibe mit zwei Längskielen, Seiten von einer milchigen Ausscheidung umgeben.

Flügeldecken. Breite 0,857 mm, Länge 1,429 mm (1: 1,67), Seitenrand nicht sehr breit, Punktierung in Reihen, klein und nicht sehr tief, Zwischenräume eins, drei, fünf und sieben rund erhaben, mit kleinen abstehenden Börstchen (0,021 mm), die nur bei einer Vergrößerung ab 50X zu sehen sind, Zwischenraum eins über die gesamte Länge rund erhaben, Zwischenraum drei im vorderen und hinteren Drittel nur wenig erhaben, in der Mitte sehr hoch rund erhaben. Zwischenraum sieben an den Schultern deutlich kielförmig erhaben, nach hinten flach und im letzten Drittel auslaufend. Zwischenräume etwas glänzend, schwach chagriniert. Flügeldecken auf der Scheibe hoch gewölbt. Hautflügel nicht aus-

gebildet und damit flugunfähig.

Aedeagus. Breit, leicht geschwungen mit stumpfer und gerade abgeschnittener Spitze. Länge 0,571 mm, Breite 0,143 mm (Abb. 1–2).

Kein Sexualdimorphismus erkennbar.

Farbe. Ganzer Käfer dunkelbraun bis fast schwarz, Fühler und Beine braun.

Gesamtlänge. 2,114 mm.

Derivatio nominis

In Dankbarkeit benannt nach Herrn Dr. M. E. BACCHUS für langjährige Unterstützung und Ausleihe von Typenmaterial aus dem British Museum.

***Cartodere (Aridius) barclayi* sp. nov.**

(Abb. 3–4)

Holotypus. ♂ New Guinea, E. Highland Dist., Mt. Wilhelm, c. 8000 ft, 20.–23.II.1965 (BMNH).

Paratypen. 1 ♂, 1 ♀, New Guinea, E. Highland Dist., Mt. Wilhelm, c. 8000 ft, 20.–23.II.1965 (BMNH).

Beschreibung.

Kopf. Grob runzlig, mit schwacher Mittelfurche, Breite 0,329 mm, Länge 0,386 mm (1: 1,17), Fühler 11gliedrig mit deutlich abgesetzter 3gliedriger Fühlerkeule, Länge 0,500 mm; Augen klein und fein facettiert, Durchmesser 0,086 mm, Schläfen 0,086 mm lang und nach hinten konvergierend, Hinterecken rund.

Halsschild. Breite 0,357 mm, Länge 0,357 mm (1: 1,00), mit grob runzlicher Struktur, auf der Scheibe mit zwei Längskielen, Seiten von einer milchigen Ausscheidung umgeben.

Flügeldecken. Breite 0,743 mm, Länge 1,114 mm (1: 1,50), Seitenrand nicht sehr breit, Punktierung in Reihen, klein und nicht sehr tief, Zwischenräume eins, drei, fünf und sieben rund erhaben, mit kleinen abstehenden Börstchen (0,018 mm), die nur bei einer Vergrößerung ab 50X zu sehen sind. Zwischenraum fünf ab der Mitte schwach, aber deutlich rund erhaben und am Flügeldeckenabsturz abrupt endend. Zwischenräume etwas glänzend, schwach chagriniert. Flügeldecken auf der Scheibe hoch gewölbt. Hautflügel nicht ausgebildet und damit flugunfähig.

Aedeagus. Breit, leicht geschwungen mit gegabelter Spitze. Länge 0,5001 mm, Breite 0,121 mm (Abb. 3–4).

Kein Sexualdimorphismus erkennbar.

Farbe. Ganzer Käfer braun bis dunkelbraun, Fühler und Beine etwas heller.

Gesamtlänge. 1,857 mm.

Derivatio nominis

In Dankbarkeit benannt nach Herrn Dr. MAXWELL BARCLAY für langjährige Unterstützung und Ausleihe von Typenmaterial aus dem British Museum.

***Cartodere (Aridius) adonis* sp. nov.**

(Abb. 5–6)

Holotypus. ♂ New Guinea, NE, Mt. Wilhelm, c. 3900 m, 13.–24.IX.1968 (HNHM).

Paratypen. 2 ♀, New Guinea, NE, Mt. Wilhelm, c. 3900 m, 13.–24.IX.1968 (HNHM), 1 ♂, New Guinea, NE, Mt. Wilhelm, c. 3900 m, 13.–24.IX.1968 (WHR).

Beschreibung.

Kopf. Grob runzlig, ohne Mittelfurche, Breite 0,314 mm, Länge 0,286 mm (1: 0,91), Fühler 11gliedrig mit deutlich abgesetzter 3gliedriger Fühlerkeule, Länge 0,500 mm; Augen klein und fein facettiert, Durchmesser 0,071 mm, Schläfen 0,129 mm lang und nach hinten konvergierend, Hinterecken rund.

Halsschild. Breite 0,357 mm, Länge 0,429 mm (1: 1,20), mit grob runzlicher Struktur, auf der Scheibe mit zwei Längskielen, Seiten von einer milchigen Ausscheidung umgeben. Seitenrand mit sehr feinen abstehenden Börstchen (0,016 mm), erst ab 50X Vergrößerung sichtbar.

Flügeldecken. Breite 0,786 mm, Länge 1,171 mm (1: 1,49), Seitenrand sehr breit abgesetzt, im vorderen Drittel am breitesten, Punktierung in Reihen, klein und nicht sehr tief, Zwischenräume eins, drei und fünf rund erhaben, mit kleinen abstehenden Börstchen (0,021 mm), die nur bei einer Vergrößerung ab 50X zu sehen sind. Zwischenraum sieben nur an den Schultern deutlich kielförmig erhaben und schon in ersten Drittel flach auslaufend. Zwischenräume etwas glänzend, schwach chagriniert. Flügeldecken auf der Scheibe hoch gewölbt. Hautflügel nicht ausgebildet und damit flugunfähig.

Aedeagus. Schlank, leicht geschwungen und mit langer lanzettförmiger Spitze. Länge 0,714 mm (Abb. 5–6).

Kein Sexualdimorphismus erkennbar.

Farbe. Ganzer Käfer rotbraun bis dunkelbraun, Fühler und Beine gelbbraun.

Gesamtlänge. 1,886 mm.

Derivatio nominis

Der griechischen Mythologie entlehnt und benannt nach Adonis, dem Gott der Schönheit.

***Cartodere (Aridius) lobatus* sp. nov.**

(Abb. 7–8)

Holotypus. ♂ New Zealand, N-Isl., ND, Puketi Forest, 100m, Waipapa River Track, 16.II.1997, leg. SCHUH (BMNH).

Paratypen. 2 ♀, New Zealand, N-Isl., ND, Puketi Forest, 100m, Waipapa River Track, 16.II.1997, leg. SCHUH (BMNH); 1 ♂, 2 ♀, New Zealand, N-Isl., ND, Puketi Forest, 100m, Waipapa River Track, 16.II.1997, leg. SCHUH (HNHM); 3 ♂, 10 ex., New Zealand, N-Isl., ND, Puketi Forest, 100m, Waipapa River Track, 16.II.1997, leg. SCHUH (WHR, SCHUH).

Beschreibung.

Kopf. Grob runzelig, mit schwacher Mittelfurche, Breite 0,429 mm, Länge 0,229 mm (1: 0,53), Fühler 11gliedrig mit deutlich abgesetzter 3gliedriger Fühlerkeule, Fühlerglied neun klein und rund, nur halb so groß wie Fühlerglied zehn und elf, Länge 0,486 mm; Augen groß und fein facettiert, Durchmesser 0,129 mm, Schläfen kurz 0,086 mm lang und nach hinten konvergierend, Hinterecken rund.

Halsschild. Vorderecken breit, lappenförmig nach außen vorgezogen, Breite 0,500 mm, Länge 0,314 mm (1: 0,63), mit grob runzeliger Struktur, auf der Scheibe mit zwei Längskielen, Seiten von einer milchigen Ausscheidung umgeben.

Flügeldecken. Breite 0,871 mm, Länge 1,286 mm (1: 1,48), Seitenrand nicht sehr breit, Punktierung in Reihen, klein und nicht sehr tief, Zwischenräume drei, fünf und sieben scharf kielförmig erhaben und im hinteren Drittel rund auslaufend, keine sichtbare Behaarung oder Börstchen. Zwischenräume kaum glänzend, kräftig chagriniert und matt erscheinend. Flügeldecken auf der Scheibe gerade, im vorderen Drittel mit einer queren Depression. Hautflügel gut ausgebildet und damit flugfähig.

Aedeagus. Breit, leicht geschwungen mit stumpfer und gerader, nach vorne gebogener Spitze. Länge 0,714 mm, Breite 0,071 mm (Abb. 7–8).

Kein Sexualdimorphismus erkennbar.

Farbe. Ganzer Käfer braun bis dunkelbraun oder fast schwarz, Fühler und Beine braun.

Gesamtlänge. 1,83–2,00 mm.

Derivatio nominis

Benannt nach den lappenförmigen, zur Seite ausgezogenen Vorderecken des Pronotum.

Dank

Großen Dank schulde ich Herrn Dr. OTTO MERKL (HNHM) und Herrn Dr. ROGER G. BOOTH (BMNH) für im Tausch überlassene Paratypen. Mein ganz besonderer Dank gilt Herrn RUDOLF SCHUH in Wien, für die Überlassung des Materials aus Neuseeland.

Literatur

- BROUN T. 1880. *Manual of the New Zealand Coleoptera. Part 1.* Wellington: Government Printing Office **19**: 651 pp.
- BROUN T. 1886. *Manual of the New Zealand Coleoptera. Part 4.* Wellington: Government Printing Office, pp. 817–973.
- BROUN T. 1893. *Manual of the New Zealand Coleoptera. Part 6.* Wellington: Government Printing Office: pp. 1321–1394.
- BROUN T. 1895. Descriptions of New Coleoptera from New Zealand. (Continued). *The Annals & Magazine of Natural History* **15** (6): 194–203.
- BROUN T. 1910. Descriptions of new genera and species of Coleoptera. *Bulletin of the New Zealand Institute* **1**: 3–78.
- BROUN T. 1914. Descriptions of new genera and species of Coleoptera. Part 3. *Bulletin of the New Zealand Institute* **1**: 143–266.
- RÜCKER W. H. 2005. Typenstudien paläarktischer und australischer Latridiidae (Coleoptera: Latridiidae). *Latridiidae – Mitteilungsblatt für Systematik und Taxonomie der Latridiidae* **3**: 11–17.
- RÜCKER W. H. 2013. Revision der Typen aus Australien und Neuseeland von T. Blackburn und T. Broun im British Museum (**in Vorbereitung**).

Anschrift des Verfassers

WOLFGANG H. RÜCKER
Von-Ebner-Eschenbach-Str. 12
56567 Neuwied
Germany
Email: Coleoptera@Latridiidae.de

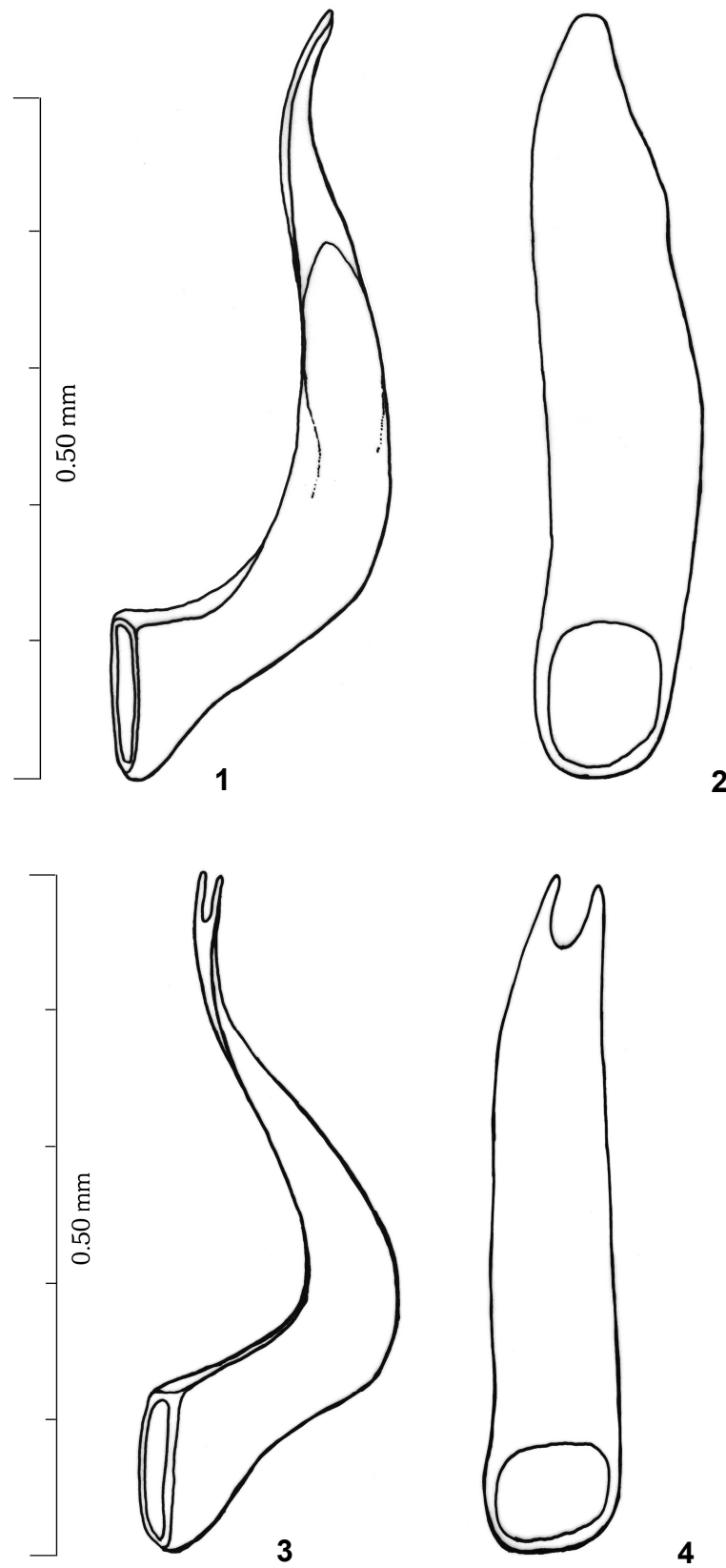


Abb. 1–2 *Cartodere (Aridius) bacchusi* sp. nov.: 1. Aedeagus ventral, 2. Aedeagus lateral.

Abb. 3–4 *Cartodere (Aridius) barclayi* sp. nov.: 3. Aedeagus ventral, 4. Aedeagus lateral.

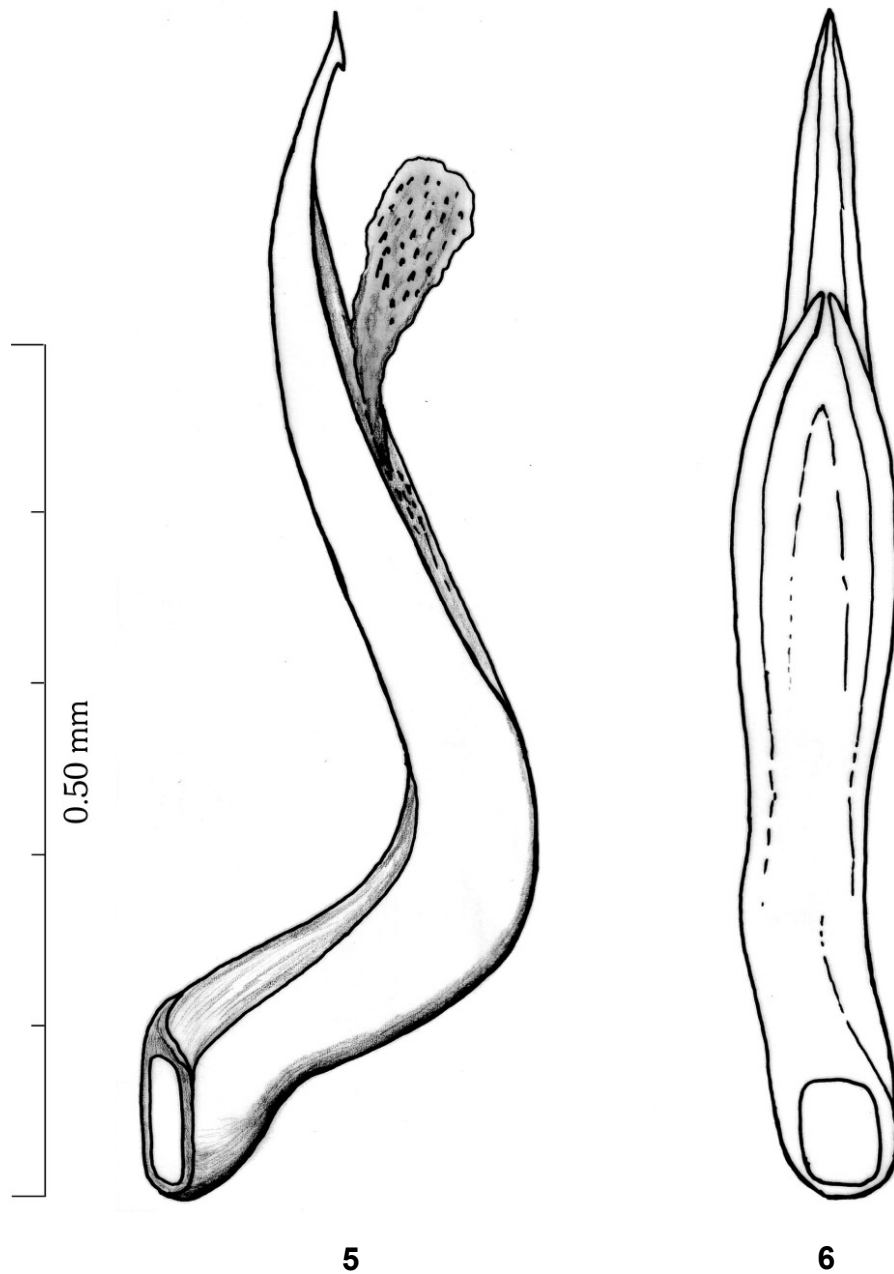


Abb. 5–6 *Cartodere (Aridius) adonis* sp. nov.: 5. Aedeagus ventral, 6. Aedeagus lateral.

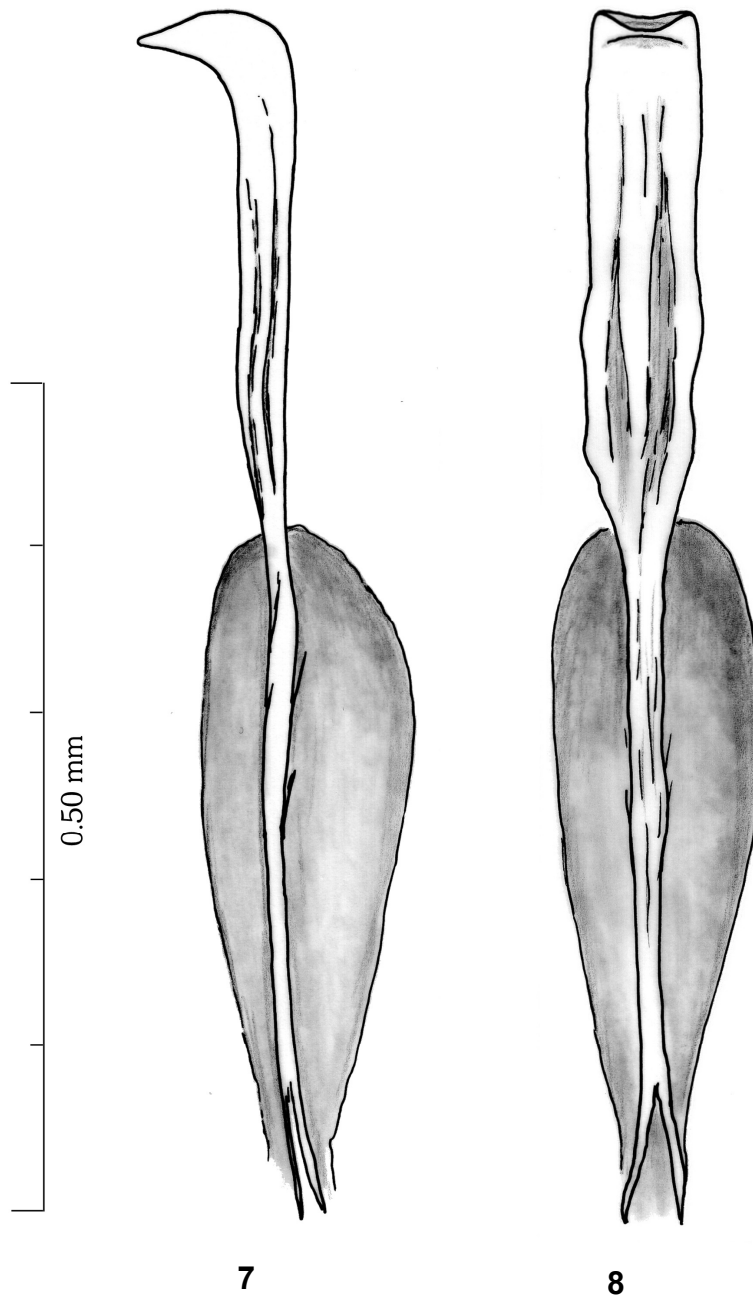


Abb. 7–8 *Cartodere (Aridius) lobatus* sp. nov.: 7. Aedeagus ventral, 8. Aedeagus lateral.