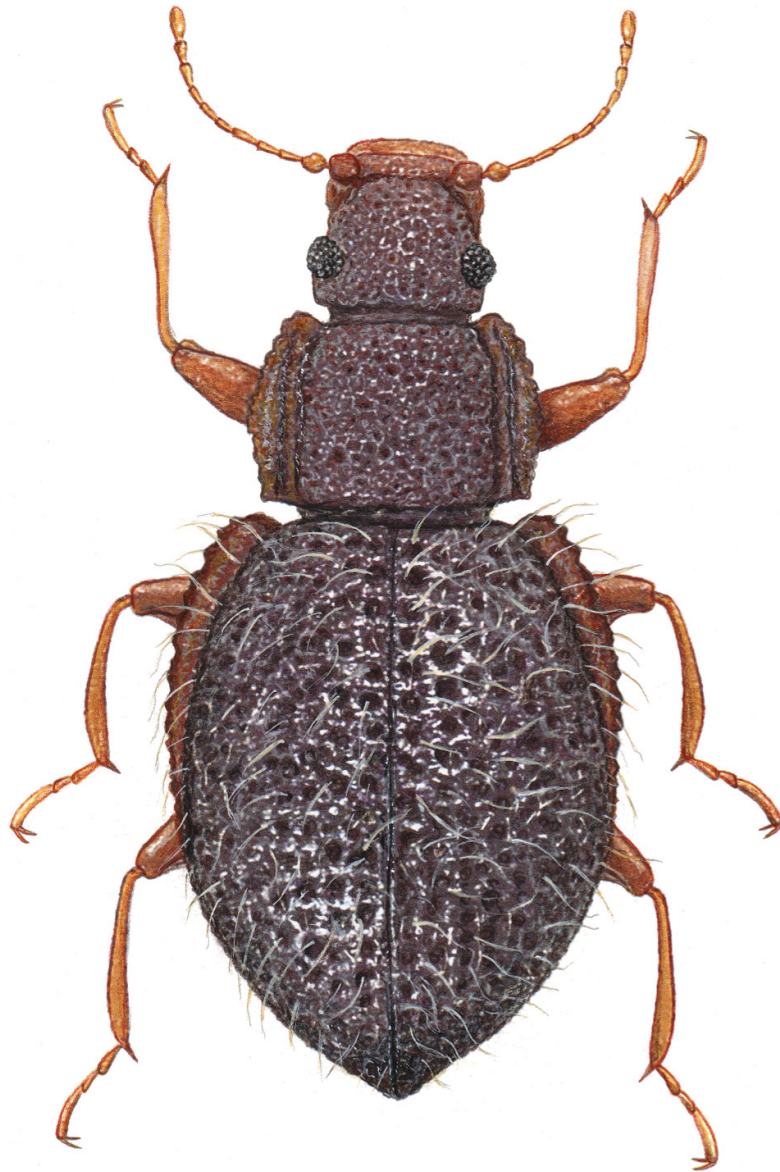


# Latridiidae und Merophysinae



ISSN 1869-2168

**019 / 2015**

**Eine neue Art der Gattung *Melanophthalma* MOTSCHULSKY, 1866 aus Französisch-Guayana  
(Coleoptera, Latridiidae)**

## Impressum

E-Journal Latridiidae & Merophysyiinae

ISSN 1869-2168

© Copyright 2015 by Wolfgang H. Rucker, D-56567 Neuwied  
Alle Rechte vorbehalten

Alle Artikel können von der Webseite <http://www.latridiidae.de> kostenlos heruntergeladen werden, und sind in allen Teilen urheberrechtlich geschützt und dürfen nicht verändert werden.

Kommerzielles Vervielfältigen oder Verbreiten durch Photokopie oder andere Verfahren, auch von Teilen, sind ohne schriftliche Genehmigung von Wolfgang H. Rucker oder den jeweiligen Autoren nicht gestattet. Das gilt insbesondere für Vervielfältigungen, Übersetzungen, Mikroverfilmungen, E-Books, Digitalisierungen, Einspeicherungen in Internet und Intranet, oder anderer elektronischer Systeme und Datenträger.

Herausgeber	Wolfgang H. Rucker, D-56567 Neuwied, Germany
DTP-Satz	Wolfgang H. Rucker, D-56567 Neuwied, Germany
Schriftleitung	Dr. Hans-Peter Reike, D-01468 Moritzburg, Germany

„*Latridiidae & Merophysyiinae*“ ist gemeldet als Netzpublikation bei „Deutscher Nationalbibliothek, Frankfurt“.  
„*Latridiidae & Merophysyiinae*“ is covered by Thomson Reuters (Zoological Record).

Umschlagbild: *Revelieria genei* (AUBÉ, 1850) (Zeichnung: Wolfgang H. Rucker)

## Eine neue Art der Gattung *Melanophthalma* MOTSCHULSKY, 1866 aus Französisch-Guayana (Coleoptera, Latridiidae)

### A new species of *Melanophthalma* MOTSCHULSKY, 1866 from French-Guayana (Coleoptera, Latridiidae)

WOLFGANG H. RÜCKER<sup>1)</sup>

<sup>1)</sup>Wolfgang H. Rücker, Von-Ebner-Eschenbach-Str. 12, D-56567 Neuwied, Germany, <http://www.Latridiidae.de>

Publiziert: 20. Dezember 2015

#### Abstract

*Melanophthalma vincenti* spec. nov. from French-Guayana is described. The holotype is stored in the Muséum National d'Histoire Naturelle, Paris, France. With four figures.

#### Key words

Coleoptera, Latridiidae, *Melanophthalma vincenti*, Neotropical region, French-Guayana.

#### Einleitung

Eine neue Art der Gattung *Melanophthalma Motschulsky, 1866*, (Coleoptera, Latridiidae) wird im Folgenden aus Französisch-Guayana beschrieben.

#### Acronyme

MNHN Muséum National d'Histoire Naturelle, Paris, France  
RV ROGER VINCENT, Igé, France  
WRCN WOLFGANG H. RÜCKER collection, Neuwied, Germany.

#### Beschreibung

##### *Melanophthalma vincenti* spec. nov. (Abb. 1)

**Verbreitung.** Französisch-Guayana, derzeit nur aus Französisch-Guayana bekannt.

**Habitus.** Länge 1,82–1,58 mm, etwas gewölbt, länglich eiförmig, Körper gelb bis gelbbraun gefärbt, Tarsen und Antennen etwas heller, gelb, Augen schwarz, Körper mit goldgelber, etwas anliegender Behaarung.

**Kopf.** Breite einschließlich der Augen 0,343 mm, Länge 0,143 mm, Augen sehr groß, nehmen fast die gesamte Länge des Kopfes ein, Augendurchmesser in Längsrichtung 0,157 mm, stark vorgewölbt mit groben Facetten, ohne Schläfen, Oberfläche matt glänzend, chagriniert, Punkte um etwa einen Punktdurchmesser voneinander entfernt, Fühlerlänge 0,457 mm, Fühler elfgliedrig mit dreigliedriger Fühlerkeule (Abb. 2).

**Pronotum.** Breite 0,517 mm, Länge 0,425 mm, größte Breite in der Mitte, spitzwinkelig, ab der Mitte nach hinten verlaufen die Seiten fast parallel, Halsschildseitenrand gezähnt, vor der Basis mit einem deutlichen queren Eindruck. Oberfläche matt glän-

zend, chagriniert, Punktierung vergleichbar mit der des Kopfes. **Elytren.** Breite beider Flügeldecken 0,529 mm, Länge 0,943 mm, Oberfläche fett glänzend, chagriniert, in deutlichen Reihen fein und eng punktiert, Punktabstände überwiegend kleiner als die Punktdurchmesser, Zwischenräume flach, Elytren eiförmig gerundet und gewölbt, Behaarung goldgelb, nur leicht abstehend, Länge 0,029–0,043 mm, Flügeldeckenspitzen breit gerundet, Scutellum quer rechteckig mit quer liegendem Kielchen, Schultern schwach hervor gehoben und rund. Flugfähig.

**Hinterleib.** Erstes Sternit mit feinen Schenkellinien, die das Ende des ersten Sternites erreichen, fein behaart, chagriniert, matt glänzend.

**Beine.** Ohne besondere Merkmale, bei den Männchen das dritte Tarsenglied mit einem spitzen, nach vorn gerichteten Zähnchen.

**Aedeagus.** Breite 0,036 mm, Länge 0,286 mm, in Lateralansicht schwach gebogen, Spitze etwas nach hinten gerichtet. (Abb. 3 und 4).

**Ökologie.** Unbekannt, dem Darminhalt nach mycetophag, das Material stammt aus einem Autokescherfang.

**Diagnose.** Die neue Art gehört verwandtschaftlich zur großen Gruppe folgender Arten aus Südamerika und Panama (Kanalzone): *Melanophthalma arborea* RÜCKER, 1981, *M. minutula* RÜCKER, 1981, *M. panamanensia* RÜCKER, 1981, *M. consobrina* RÜCKER, 1987, *M. denticulata* RÜCKER, 1987, *M. rubi* RÜCKER, 1987, (RÜCKER 1981a,b und RÜCKER 1987), unterscheidet sich besonders durch das stark gewinkelte Pronotum und anhand des Aedeagus. Eine sehr schwierige Gruppe, die nur mit Hilfe von sicherem Vergleichsmaterial bestimmt werden kann.

**Holotype.** 1 ♂, Französisch-Guayana (Département 973), Umgebung von Kourou, 5,14N–52,63W bis 5,07N–52,55W, Autokescher, 06.XI.2011, leg. T. STRYVE (MNHN).

**Paratypen.** 3 ♂ und 7 ♀, Französisch-Guayana (Département 973), Umgebung von Kourou, 5,14N–52,63W bis 5,07N–52,55W, Autokescher, 06.XI.2011, leg. T. STRYVE (WRCN und RV).

#### Derivatio nominis

Die neue Art widme ich meinem guten und langjährigen Freund, Herrn ROGER VINCENT, Igé, Frankreich, anlässlich seines 80. Geburtstages in 2014 und für seine taxonomischen Leistungen in der Familie Latridiidae.

## Dank

Der Autor dankt Herrn Dr. KLAUS RENNER, Bielefeld und Herrn T. STRYVE für die Überlassung der Lathridiidae aus den Aufsammlungen von Herrn T. STRYVE.

## Weiterführende Literatur

- DAJOZ R. 1962. Notes sur les Lathridiidae (Coléoptères) 2. Description d'espèces nouvelles ou peu connues et localités nouvelles pour la faune d'Amérique du sud. *Biologie de l'Amérique Australe* 1: 287–293.
- DAJOZ R. 1967. Contribution a l'étude des Coléoptères Lathridiidae du Chili. *Biologie de l'Amérique Australe* 3: 587–609.
- RÜCKER, W. H. 1978. *Melanophthalma penai*, eine neue Art aus Chile (Coleoptera, Lathridiidae). *Entomologische Blätter (GOECKE & EVERS)* 74 (12): 71–72.
- RÜCKER, H. W. & OTTO, J. 1978. Lathridiiden aus Chile (Cole-

optera, Lathridiidae). *Annales Historico-Naturales Musei Naturalis Hungarici* 70: 155–161.

- RÜCKER, W. H. 1981a. Neue Arten der Gattung *Melanophthalma* MOTSCHULSKY aus Panama (Coleoptera, Lathridiidae). *Entomologische Blätter (GOECKE & EVERS)* 77 (3): 161–164.
- RÜCKER, W. H. 1981b. Revision der MOTSCHULSKY-Typen aus Nord- und Südamerika, Coleoptera: Lathridiidae. *Melanophthalma* MOTSCHULSKY. *Entomologische Blätter (GOECKE & EVERS)* 77 (12): 49–53.
- RÜCKER, W. H. 1985. Zwei neue Arten der Gattung *Melanophthalma* MOTSCHULSKY aus Argentinien (Coleoptera: Lathridiidae). *Entomologische Blätter (GOECKE & EVERS)* 81 (12): 95–97.
- Rücker, W. H. 1987. Neue Arten der Gattung *Melanophthalma* MOTSCHULSKY aus der Neotropischen Region (Coleoptera: Lathridiidae). *Entomologische Blätter (GOECKE & EVERS)* 83 (1): 112.

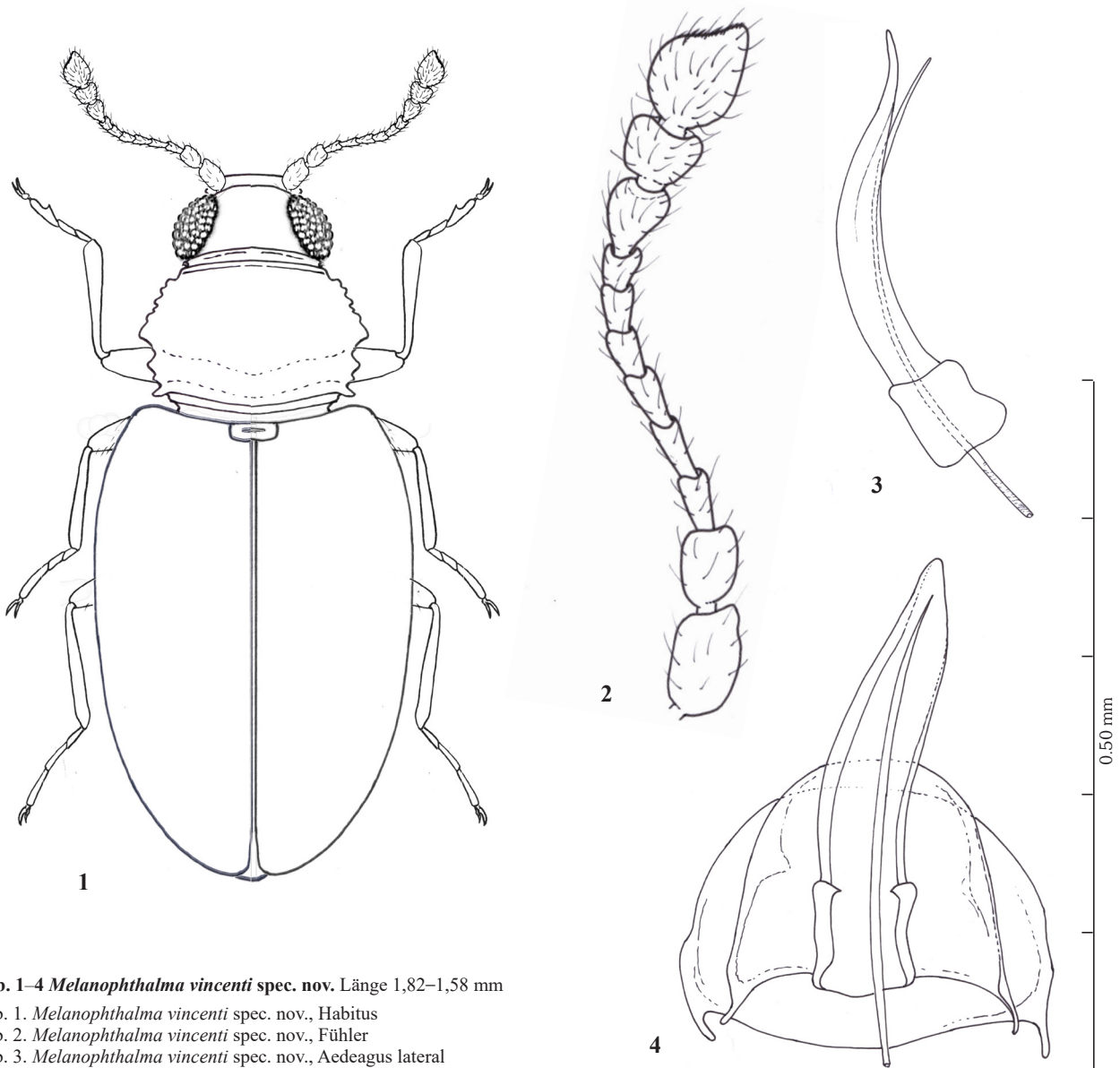


Abb. 1–4 *Melanophthalma vincenti* spec. nov. Länge 1,82–1,58 mm

Abb. 1. *Melanophthalma vincenti* spec. nov., Habitus

Abb. 2. *Melanophthalma vincenti* spec. nov., Fühler

Abb. 3. *Melanophthalma vincenti* spec. nov., Aedeagus lateral

Abb. 4. *Melanophthalma vincenti* spec. nov., Aedeagus ventral